

RAPPORT
ANNUEL
2024

ON SE RACONTE ICI

MUSÉE RÉGIONAL
DE L'OUTAOUAIS

MARS 2025



Musée régional
de l'Outaouais



◆ Source : Google Earth

TABLE DES MATIÈRES

1	MISSION ET VISION	2
2	MOT DU PRÉSIDENT	3
3	MOT DU DIRECTEUR GÉNÉRAL	4
4	UN GRAND MUSÉE EN DEVENIR	5
5	PROGRAMMATION ESTIVALE (incubateur)	16
6	PLAN STRATÉGIQUE 2025-2029	21
7	MUSÉE RÉGIONAL DE L'OUTAOUAIS INC.	22
8	ÉTATS FINANCIERS*	

ON SE
RETROUVE
ICI.



Musée régional
de l'Outaouais

* Fournis séparément

1 MISSION ET VISION

MISSION

Le territoire de l'Outaouais, occupé depuis des millénaires, est la pierre angulaire du Musée régional de l'Outaouais (MRO). Celui-ci collecte, conserve, étudie, interprète et promeut le patrimoine de ce territoire au profit de tous et toutes dans un esprit de compréhension et de fierté communes.

Collaborer ♦ Tête de réseau pour les organismes valorisant le patrimoine régional de l'Outaouais, le MRO agit en concertation avec ces derniers afin de préserver les témoins matériels et immatériels (savoir-faire, danse, récits, etc.) de notre patrimoine pour les générations futures.

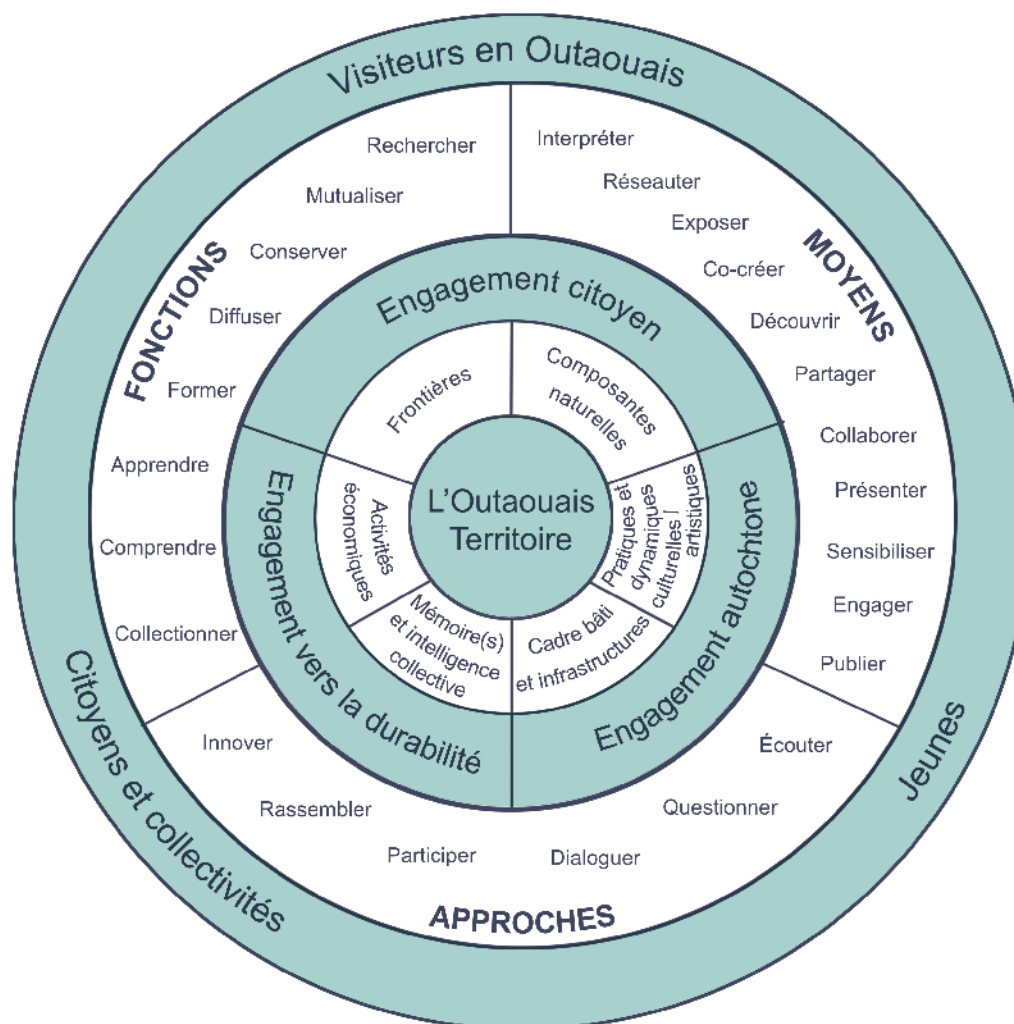
Découvrir ♦ Grâce à ses activités de recherche, de diffusion et d'éducation, le MRO constitue une porte d'entrée sur la région et une invitation à sa découverte.

Rassembler ♦ Le MRO est un lieu de rencontre et de dialogue afin que les citoyens et citoyennes de l'Outaouais s'approprient leur riche histoire et développent un sentiment d'appartenance.

VISION

Le MRO est un lieu de mémoire de l'Outaouais qui fait rayonner son riche patrimoine, qui reflète sa diversité tout en célébrant son caractère unique et qui suscite un sentiment de fierté pour toutes les personnes qui se sont enracinées sur son territoire au fil du temps.

LA BOUSSOLE : MODÈLE CONCEPTUEL DU MUSÉE RÉGIONAL DE L'OUTAOUAIS



IDENTITÉ – FIERTÉ – AUTHENTICITÉ

UNE ANNÉE PROLIFIQUE POUR LE MUSÉE RÉGIONAL DE L'OUTAOUAIS

L'année 2024 a été particulièrement prolifique pour le projet du Musée régional de l'Outaouais (MRO). Eh oui, le MRO est encore un projet! Cela dit, nous avons fait des progrès importants en vue de sa concrétisation. Je suis fier du travail accompli par l'équipe du MRO et par tous les membres du conseil d'administration, qui n'ont pas compté leurs heures tout au long de l'année. Faire naître un musée n'est pas une mince tâche!

Heureusement, nous avons pu compter sur l'appui précieux du ministre de la Culture et des Communications du Québec, Monsieur Mathieu Lacombe. Je profite de cette occasion pour le remercier chaleureusement. Le soutien financier qu'il a annoncé en février 2024, ainsi que les fonds obtenus dans le cadre du programme **Fonds régions et ruralité**, avec l'approbation des préfets de l'Outaouais, nous ont permis d'accélérer les études de faisabilité du projet. Ce musée, bien que situé à Gatineau, aura une portée régionale. Je remercie donc les membres de la Conférence des préfets de l'Outaouais pour leur appui continu : Madame Chantal Lamarche, Madame Jane Toller, Monsieur Marc Carrière, Monsieur Benoît Lauzon et Madame Maude Marquis-Bissonnette.

Je tiens également à souligner l'appui de la Ville de Gatineau, qui a attribué des fonds pour l'interprétation de la Maison Scott-Fairview depuis 2023. Cette entente, d'une durée de trois ans, se poursuivra jusqu'à la fin de l'été 2025.

L'année 2024 a aussi été celle où le MRO s'est détaché de l'organisme qui l'a vu naître, soit le Réseau du patrimoine de Gatineau et de l'Outaouais (RPGO). Je tiens à remercier tous ceux et celles qui, au fil des ans, ont soutenu ce projet naissant et contribué à l'essor du musée.

POURQUOI UN MUSÉE POUR L'OUTAOUAIS?

Les musées sont des lieux de connexion et de rencontre entre citoyens, favorisant l'échange, la compréhension mutuelle et l'appréciation des lieux, des symboles et de l'histoire qui nous unissent. L'Outaouais, vaste et diversifiée, mérite un musée à son image, un espace unique où tisser des liens, comprendre ce que nous sommes et imaginer l'avenir que nous souhaitons pour les prochaines générations.

Ce musée s'adressera à tous ceux qui considèrent l'Outaouais comme leur point d'ancrage, qu'il soit temporaire ou permanent. Il deviendra également une vitrine pour les nombreux visiteurs de passage. Mais surtout, il sera conçu pour les générations futures. Ce sont les jeunes qui feront grandir l'Outaouais, et c'est à eux que nous devons léguer cette infrastructure culturelle.

En 2024, le MRO a publié son **Projet scientifique et culturel**, un document qui met particulièrement en avant l'importance de la jeunesse. Je vous invite à le consulter sur notre site Internet.

CAP SUR 2025!

L'année 2025 s'annonce tout aussi marquante pour l'avenir du MRO. Notre souhait le plus cher est de voir ce musée devenir une réalité! Pour y arriver, nous devons unir nos efforts et, surtout, voir grand, car notre région le mérite!

J'ai le privilège de diriger ce magnifique projet depuis janvier 2024 et d'accompagner une équipe grandissante d'experts et de jeunes professionnels, tous animés par une même passion : concevoir et faire vivre ce musée. Tout au long de l'année, nous avons été présents sur l'ensemble du territoire de l'Outaouais, ainsi que dans nos deux lieux d'animation, la **Maison Scott-Fairview** et **Zibi-E.B.-Eddy**. Comme vous le découvrirez dans ce rapport annuel, nos actions nous ont permis de rejoindre un grand nombre de citoyens ainsi que des visiteurs de passage.

Alors que nous clôturons l'année 2024 et faisons le bilan des avancées réalisées vers la concrétisation du **Musée régional de l'Outaouais**, je suis profondément touché par la mobilisation, la générosité et l'engagement qu'a suscités ce projet. Chaque étape franchie renforce notre conviction que ce musée est une nécessité pour la région. Il sera bien plus qu'un espace d'exposition : un véritable **lieu de rencontre**, un carrefour où se croisent les récits de ceux qui ont façonné ce territoire et de ceux qui y évoluent aujourd'hui.

Un tel musée ne se limitera pas à préserver le passé; il **donnera vie à notre identité collective**. Il offrira un espace où nous pourrions célébrer ce qui nous unit et mieux comprendre ce qui nous distingue. Il deviendra un **pôle culturel essentiel**, un moteur de fierté pour l'Outaouais, et un hommage à ceux qui nous ont précédés. Plus qu'un simple édifice, il sera le **cœur battant** de Gatineau et, surtout, de toute la région, un lieu où l'histoire s'exprime et où l'avenir se dessine. Il mettra en lumière **les récits des Premiers Peuples**, leur apport fondamental à l'identité de l'Outaouais, tout en intégrant **le regard des jeunes générations et de ceux et celles venu.e.s d'ailleurs**, qui façonneront l'avenir de ce territoire.

Nous avons maintenant atteint une étape clé : au cours des premiers mois de 2025, nous serons en mesure de déposer un dossier complet auprès des autorités municipales et nationales. Ce dossier précisera les fondations techniques, architecturales et financières du projet. L'année à venir sera donc **déterminante** pour faire du Musée régional de l'Outaouais une réalité au bénéfice de tous!

ON SE RENCONTRE ICI.

UN PROJET QUI AVANCE À GRANDS PAS

2024 a été une année remarquable pour le MRO avec le financement de 1,2 million de dollars du gouvernement du Québec, le partenariat avec l'UQO et le soutien de nos partenaires. Le bureau de projet a ainsi pu réaliser plusieurs grandes étapes en vue de la réalisation du musée permanent dans les anciennes usines E.B. Eddy/Domtar.

Principales réalisations du bureau de projet :

- ◆ Programme fonctionnel et étude de faisabilité avec plan d'implantation préliminaire
- ◆ Analyse du potentiel commercial et du potentiel de fréquentation
- ◆ Modèle financier et plan d'action (en cours)
- ◆ Mise à jour de l'image de marque et de la stratégie narrative
- ◆ Mise à jour du site Web (en cours)

UN SITE EXCEPTIONNEL EMBLÉMATIQUE DE L'HISTOIRE DE L'OUTAOUAIS

Le musée occupera la partie la plus ancienne de l'ensemble industriel du complexe industriel E.B. Eddy, qui est classé patrimonial.

Il s'agit d'un site historique emblématique de l'héritage autochtone et de la fondation de la Ville de Hull. Situé en bordure des chutes Chaudières (Asticou), c'est un lieu symbolique d'une extrême importance depuis toujours pour les Algonquins Anishinabeg, et d'un site d'occupation autochtone ancien. C'était aussi le point de départ de l'ancien sentier des portageurs qui faisaient le commerce des fourrures dès le 17^e siècle. Ces deux composantes sont à l'origine du peuplement de ce qui deviendra la ville de Hull.

Les deux cents dernières années de l'Outaouais ont été marquées par son histoire industrielle axée sur l'exploitation forestière. L'ensemble industriel E. B. Eddy se trouve à l'emplacement des premières industries installées dès 1804 aux chutes Chaudière par Philémon Wright, fondateur du Canton de Hull. Établi depuis 1854, il s'agit d'un important complexe reconnu d'abord pour sa manufacture d'allumettes et celle d'articles domestiques en bois, pour sa production de bois d'œuvre et surtout pour son usine de pâtes et papiers.



◆ Emplacement du futur musée dans des édifices industriels patrimoniaux – Source : Google Earth



◆ Source : MRO

UN CADRE OPÉRATIONNEL ET STRATÉGIQUE RAISONNÉ

Prenant comme fondement l'énoncé de sa mission et sa vision, le MRO a publié en septembre dernier son *Projet scientifique et culturel initial 2024-2026* (PSC). Il s'agit du premier document opérationnel et stratégique qui définit l'identité et les orientations du musée.

Le PSC a aussi commencé à se déployer dans une série de politiques, notamment la *Politique de gestion des collections* (décembre 2024) et la *Politique de collectionnement* (en cours d'élaboration).

Nous nous sommes également consacré à la rédaction d'un ensemble de politiques administratives, notamment la *Politique de gestion financière* et la *Politique des ressources humaines*.

LE PROJET SCIENTIFIQUE ET CULTUREL (PSC) DU MUSÉE EN QUELQUES MOTS

UN MUSÉE DE TERRITOIRE

Le musée de territoire est un concept qui se distingue des musées traditionnels par sa volonté de se concentrer sur un territoire spécifique, souvent à une échelle locale ou régionale, pour valoriser son histoire, ses habitants, ses spécificités culturelles, naturelles et sociales. Ce type de musée ne se limite pas simplement à la présentation d'objets ou d'œuvres, mais cherche à créer un lien profond avec le territoire qu'il représente, en impliquant activement ses habitants et en les faisant participer à la construction de l'identité locale. De par sa pluridisciplinarité, le musée portera des regards croisés sur l'histoire, la culture, la société et le patrimoine de l'Outaouais. On peut donc imaginer ce musée comme un lieu où les frontières entre les disciplines s'effacent pour offrir une compréhension plus globale et nuancée des sujets abordés. Dans un monde où se multiplient les chambres d'écho, le MRO permettra en quelque sorte de tisser des liens entre le passé, le présent et l'avenir, tout en stimulant la réflexion critique.

UN MUSÉE CONVERSATIONNEL

Le concept de musée conversationnel désigne un modèle de musée qui privilégie l'interaction et la participation des visiteurs à travers des discussions, des échanges et des activités collaboratives. Plutôt que de simplement exposer des objets et des œuvres, un musée conversationnel cherche à créer un espace où les connaissances sont co-construites, où les idées et les perspectives des visiteurs sont valorisées.



PROJET
SCIENTIFIQUE
ET CULTUREL
INITIAL
2024-2026

UN MUSÉE RASSEMBLEUR ET UN LIEU DE RENCONTRE

On voudra fréquenter le musée pour le plaisir d'apprendre, de se divertir, de se dépayser ou tout simplement de se détendre. Cette notion de fréquentation va bien au-delà du simple encouragement à visiter le musée. Elle repose sur une vision du musée comme étant un pôle dans la vie culturelle, sociale et éducative de toute la collectivité. Cela demande du temps, de la confiance et un enrichissement mutuel. De là découlent les notions d'engagement, de collaboration ou de cocréation. Celles-ci ouvrent des avenues innovantes pour le MRO, en le positionnant comme un espace vivant, évolutif et résolument tourné vers l'avenir. Cela représente une réponse à la demande de plus en plus forte d'une culture participative et collaborative dans la société contemporaine.

LE MUSÉE ET LES CITOYENS ET CITOYENNES

Le musée mettra notamment en œuvre :

- ◆ Un discours accessible aux non-initiés, en mettant l'accent sur les jeunes générations;
- ◆ Une expérience engageante qui donne le goût de fréquenter régulièrement le musée;
- ◆ Des approches technologiques qui n'occulent en rien la relation privilégiée avec le vrai et l'authentique;
- ◆ Une invitation aux jeunes à inventer et actualiser le musée;
- ◆ La priorité absolue sera l'engagement envers tous les citoyens et citoyennes de l'Outaouais, quelles que soient leurs origines, le lieu où ils habitent, leur âge ou leurs conditions socio-économiques.

UN MUSÉE RICHE DE SES PARTENAIRES

Bien ancré sur son territoire et dans une approche de collaboration, le MRO verra ses activités de collectionnement s'arrimer à celles des organismes sur le territoire puisque tous œuvrent à une mission commune : la préservation et la conservation du patrimoine de l'Outaouais.

En plus de collectionner et de conserver le patrimoine aux côtés des organismes en patrimoine, le MRO souhaite participer à une professionnalisation de la région en se positionnant comme un leader ou acteur clé quant aux meilleures pratiques, mais aussi une ressource disponible pour les autres institutions de la région. Puisqu'il développera une expertise muséologique indéniable, le MRO souhaite partager son expertise avec son milieu.

Le projet du MRO représente une extraordinaire occasion de partenariat et d'innovation. Le musée veillera à remédier aux lacunes de la science historique en permettant une prise de parole des Premières Nations, dans le respect de leurs choix. Co-crée, établir des ponts, ajouter des perspectives seront autant d'approches favorisées par le musée. La notion même de territoire sur laquelle se fonde le musée constitue le sujet premier de discussion puisque ce concept prend des significations différentes selon les origines de chacun. Ce projet de musée est un point de départ requérant la plus grande ouverture d'esprit et une écoute active de tous les instants.

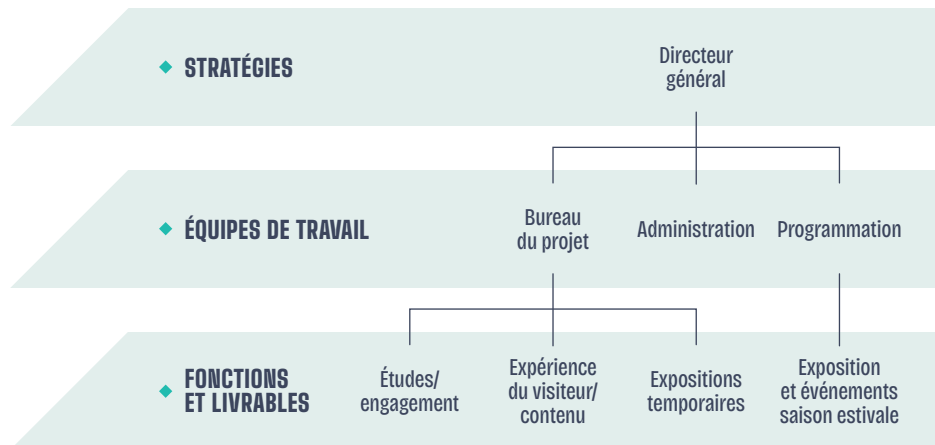
UNE ÉQUIPE DE PROFESSIONNELS AGUERRIS

Un Bureau de projet professionnel, guidé par un conseil d'administration actif et déterminé, a été mis sur pied en janvier 2024. Son objectif : concevoir et assurer la construction du musée.

L'assise de notre équipe de projet repose sur le président du conseil d'administration, Jean-Marc Blais, ancien directeur du Musée canadien de l'Histoire; du directeur général, Stephen Quick, ancien directeur du Musée de la guerre et du Musée de l'aviation du Canada à Ottawa; et de Chantal Amyot, muséologue.

Ces professionnels aguerris sont épaulés par de jeunes spécialistes en muséologie qui insufflent dynamisme et innovation au projet. Conçu pour les générations futures, le musée bénéficiera de l'expertise du Bureau de projet, installé à l'UQO où sont offerts des programmes de muséologie au baccalauréat et à la maîtrise.

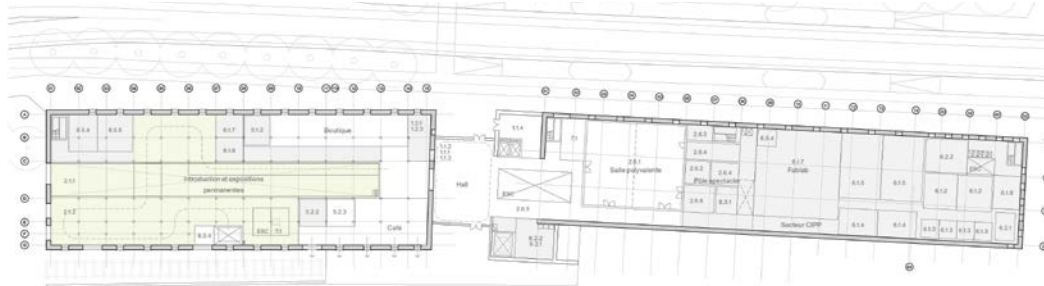
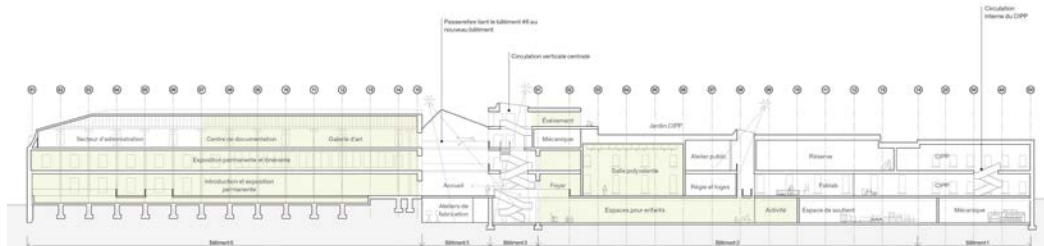
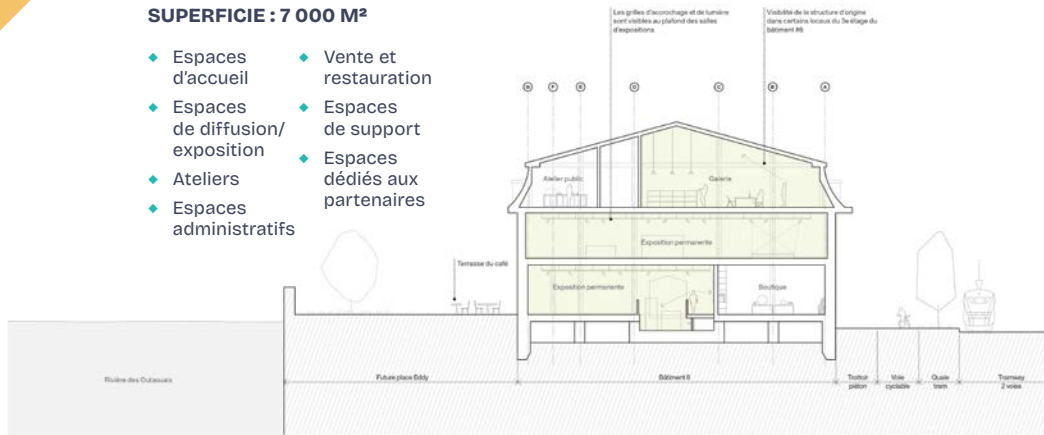
ORGANIGRAMME



EMPLOYÉ.E.S	FONCTION
Stephen Quick	Directeur général
Anne-Sophie Legrand	Gestionnaire, Incubateur
Alex Hubert	Chargé de projets, Recherche
EMPLOYÉ.E.S À CONTRAT	FONCTION
Chantal Amyot	Gestionnaire, Bureau de projet
Sylvie Ledoux	Gestionnaire, Bureau de la direction
Sabrina Bouchard	Assistante de recherche
Crystelle Griffith	Médiatrice culturelle + Chargée de projet – Programmation estivale 2025
Karol-Ann Letang	Coordonnatrice de projets
Danielle Hamelin	Responsable, Planification
Estelle Poirier-Vannier	Recherchiste et interprète, Exposition Guy Lafleur
Maité Nicolletau-Perkins	Assistante à la programmation
Wafaa Enneddam	Adjointe administrative
Alice Girard	Médiatrice culturelle + Coordinatrice des réseaux sociaux
Arthur Bonneau	Médiateur culturel + Chargé de projet – Programmation estivale 2025

SUPERFICIE : 7 000 M²

- ◆ Espaces d'accueil
- ◆ Espaces de diffusion/exposition
- ◆ Ateliers
- ◆ Espaces administratifs
- ◆ Vente et restauration
- ◆ Espaces de support de exposition
- ◆ Espaces dédiés aux partenaires



◆ Source : Chevalier Morales

UN MUSÉE DE CLASSE INTERNATIONALE

LE MRO VOIT GRAND!

L'Outaouais mérite un grand musée, à la mesure de son territoire. C'est pourquoi le MRO a fait appel à des firmes réputées pour la réalisation de son projet architectural.

Le *Programme fonctionnel et étude de faisabilité* du MRO ont été élaborés en 2024 avec le concours de la firme d'architectes Chevalier Morales en association avec la firme de construction Strategia Conseil.

Le projet d'intégration du nouveau Musée régional de l'Outaouais (MRO) dans l'ensemble de bâtiments historiques patrimoniaux à la limite nord du développement Zibi est une occasion unique de mettre en relation les besoins spécifiques d'une nouvelle institution en création avec les qualités matérielles et spatiales d'un ensemble architectural d'une autre époque.

Ce dialogue entre le patrimoine bâti, son histoire et la vocation culturelle et historique du MRO offrent une multitude d'opportunités pour la mise en forme d'un lieu singulier, significatif et porteur de vision.

L'inclusion du projet dans le développement Zibi offre des opportunités de partage de ressources afin d'en faire une institution responsable, minimisant son impact écologique de multiples façons : récupération et requalification d'anciens bâtiments, intégration à un quartier écoresponsable, partage d'énergie, etc.

À l'extérieur, la prolongation du parc et de la piste cyclable offrira une opportunité d'appropriation citoyenne du lieu, en lien direct avec la nouvelle terrasse du café, les nouvelles ouvertures sur les espaces du MRO et le hall traversant.

DES ÉTUDES SOLIDES PAR DES FIRMES RECONNUES

En février 2024, le ministre de la Culture et des Communications du Québec, M. Mathieu Lacombe, a annoncé l'octroi d'une aide financière de 1,2 M\$ pour l'établissement d'un bureau de projet. Ce bureau a pour mandat d'élaborer les plans fonctionnels et techniques du musée, qui serviront de base à sa conception et à sa construction dans un lieu permanent. L'équipe interne, supervisée par une directrice de projet sénior, a été appuyée par des firmes de renom de la région et d'ailleurs au Québec. Ce travail se poursuivra en 2025 avec le dépôt d'un projet global auprès des instances municipales et gouvernementales.

CONSULTANTS	SERVICE	LIVRAISON
Julie Arsenaux	Technicienne comptable	En continu
Orkestra	Élaboration de notre image de marque + Design de documents de communication	En cours
Strategia / Chevalier Morales	Étude de faisabilité, Plans architecturaux préliminaires, programme fonctionnel et technique	En cours (mars 2025)
Touriscope	Analyse du potentiel commercial et de fréquentation du Musée régional de l'Outaouais	Septembre 2024
Jean-François Léger	Expérience du visiteur et grille d'interprétation	Septembre 2024
Laboratoire d'enquête ethnologique et multimédia (LEEM), Université Laval	Entrevues d'histoire orale et capsules vidéo	Octobre 2024
Nicole Doucet	Formation en gouvernance	Juillet 2024
Raymond Chabot Grant Thornton	Modèle d'affaires	En cours
Daniel Feeny	Stratégie narrative / Image de marque	Décembre 2024
Constella	Programmation site web	En continu
Culture Outaouais – Initiative Tremplin	Communication	En continu
Groupe de recherche sur l'éducation et les musées (GREM), UQAM	Programme éducatif pour le Musée régional de l'Outaouais	Décembre 2024
Michel Cheff	Politique de gestion des collections	Décembre 2024
Denise Corbett	Processus de développement d'exposition et de contenu	Novembre 2024

UN PROJET CONCERTÉ

L'Outaouais pourra se doter d'une infrastructure culturelle majeure à condition que tous les intervenants œuvrent de concert à sa concrétisation. Le conseil d'administration et une petite équipe d'experts travaillent sans relâche pour mobiliser les acteurs des milieux économiques, communautaires et politiques. Bien que tous souhaitent l'arrivée du MRO, certains défis subsistent. Prioriser un projet culturel, c'est s'engager envers l'avenir.

En 2024, nous avons pu discuter du projet avec de nombreux intervenants de la région, mais aussi d'ailleurs au Québec et même à l'international. Tous s'accordent à dire que l'Outaouais a une occasion unique de créer un musée ancré dans le XXI^e siècle. Parmi toutes les collaborations établies cette année, celle avec Zibi-Dreams Québec se révèle particulièrement stratégique. Nous souhaitons voir le MRO s'installer au cœur du grand complexe de Zibi. À cette fin, nous avons amorcé des discussions en vue d'un protocole d'entente pluriannuel, permettant à Zibi d'entreprendre la restauration de ses bâtiments et au musée de planifier son implantation progressive.

La Ville de Gatineau est également un partenaire clé, le musée étant appelé à jouer un rôle moteur dans la revitalisation tant attendue du centre-ville. De plus, le projet de tramway prévoit une station « musée » sur son tracé en développement. Il est aussi envisagé d'y regrouper certains services municipaux en culture, consolidant ainsi le pôle culturel que représentera le MRO.

Par ailleurs, les liens avec les Premiers Peuples sont au cœur même du projet. Nous poursuivons nos échanges avec les responsables du Centre d'innovation des Premiers Peuples afin d'identifier les nombreux points de convergence entre nos organisations, notamment notre engagement commun envers les jeunes générations.

Nous sommes enthousiastes à l'idée de conclure des ententes en 2025 avec plusieurs partenaires afin d'enrichir le projet du musée et de créer les conditions gagnantes, non seulement pour sa réalisation, mais aussi pour assurer sa pérennité.



◆ L'équipe estivale – Source : MRO



FIL CHRONOLOGIQUE DES PRINCIPAUX ÉVÉNEMENTS, FAITS SAILLANTS ET RÉALISATIONS

JANVIER

Embauche de Stephen Quick à titre de directeur général du musée et de Chantal Amyot à titre de gestionnaire; ouverture du Bureau de projet

◆ Signature d'un *Protocole d'entente pour le prêt de l'édifice patrimonial classé E.-B.-EDDY N° 6* avec Windmill Dream Québec

FÉVRIER

Obtention du statut d'organisme de bienfaisance auprès de Revenu Canada

◆ Annonce d'un financement de 1,2 million de dollars pour le musée par Mathieu Lacombe, ministre de la Culture et des Communications du Québec

◆ Annonce d'un partenariat avec l'Université du Québec en Outaouais (UQO). Cette collaboration favorisera la contribution de la communauté étudiante à la création et à la pérennité de ce musée en gestation

◆ Déménagement du bureau de projet dans les locaux de l'UQO

MARS

Assemblée générale annuelle des membres du MRO

◆ Rencontre à Maniwaki avec Mme Chantal Lamarche, préfète de la MRC de la Vallée-de-la-Gatineau

AVRIL

Participation à la Table ronde Culture en région et conférence donnée au colloque de la Chaire en économie créative et mieux-être (CREAT) à l'Université du Québec en Outaouais

◆ Participation aux Rencontres du patrimoine, organisées par la société Pièce-sur-Pièce, à l'UQO

MAI

Participation aux célébrations du 350^e anniversaire de la Seigneurie de la Petite-Nation. Location d'un autobus pour les visites guidées de la Fédération Histoire Québec

◆ Participation au congrès de l'*Association of American Museums* à Baltimore

◆ Attribution du contrat pour l'étude de faisabilité du MRO dans les édifices E.B.Eddy à la compagnie Strategia Conseils

JUIN

Ouverture du musée estival au domaine Scott-Fairview

◆ Présentation du MRO à une séance de la Commission des arts et de la culture de la Ville de Gatineau

◆ Présentation de la pièce de théâtre *Faiseuses de flammèches* de la troupe Désinvolte dans les anciens ateliers situés au 15 rue Jos-Montferrand, sous le parrainage du MRO et de Zibi

◆ Ouverture du bâtiment n° 6 des anciennes usines E.B. Eddy et début des visites guidées par le MRO

◆ Attribution du contrat pour la réalisation de l'étude de fréquentation à la compagnie Touriscope

JUILLET

Programmation estivale

- ◆ Rencontre avec le Centre d'innovation des Premiers Peuples (CIPP) en vue d'une possible collaboration

- ◆ Ateliers ciblés sur le développement d'exposition axé sur la définition des publics et sur l'approche interprétative avec Jean-François Léger

AOÛT

Enquête orale auprès d'anciens de E.B. Eddy/Domtar réalisée par le Laboratoire de recherche et d'enquête ethnologique et multimédia de l'Université Laval.

Enregistrement de capsules sur les anciens travailleurs de la papeterie E.B. Eddy /Domtar

- ◆ Visite du ministre Mathieu Lacombe à la maison Scott-Fairview

- ◆ Fête de clôture du musée estival

SEPTEMBRE

Dépôt du rapport *Analyse du potentiel commercial et de fréquentation du Musée régional de l'Outaouais* par la société Touriscope

- ◆ Publication du *Projet scientifique et culturel initial 2024-2026. Musée régional de l'Outaouais*

OCTOBRE

Dépôt des demandes de subventions PSOC et FAC au Service des arts et culture de la Ville de Gatineau; et au Fonds région et ruralité du MAMHQ pour les troupes pédagogiques

- ◆ Réunion avec Tramgo

- ◆ Participation au congrès de l'Association québécoise du patrimoine industriel (AQPI) tenu à Gatineau

- ◆ Réunion avec l'assemblée du corps professoral de l'École des arts et cultures, UQO

- ◆ Plans architecturaux préliminaires et programme fonctionnel et technique du MRO dans les anciens édifices E.B. Eddy déposés par les firmes Strategia Conseils et Chevalier Morales (conjointement)

NOVEMBRE

Conférence au colloque CREAT-UQO

- ◆ Attribution du contrat pour la réalisation du plan d'affaires du MRO à la société Raymond Chabot, Grant, Thornton

- ◆ Participation à l'atelier organisé par le Service des arts, de la culture et des lettres de la Ville de Gatineau, portant sur la refonte de leurs programmes de subventions

- ◆ Dépôt du Processus de développement d'exposition et de contenu du MRO, rédigé par Denise Corbett

- ◆ Présentation à la Table de concertation du centre-Ville de Gatineau

- ◆ Embauche de la firme de design Studio Overall pour l'exposition sur Guy Lafleur

DÉCEMBRE

Dépôt du rapport *Programmes éducatifs pour le Musée régional de l'Outaouais* par le Groupe de recherche sur l'éducation et les musées (GREM), Université du Québec à Montréal (UQAM)

- ◆ Dépôt de la *Politique de gestion des collections* du MRO, rédigée par Michel Cheff

- ◆ Mise à jour de l'image de marque

- ◆ Ébauches de la politique de ressources humaines et de la politique de gestion financière

DES PARTENAIRES ENGAGÉS

Le projet du MRO suscite un vif intérêt aux niveaux municipal, régional et provincial. Des organismes de promotion régionale, des acteurs du tourisme, de la culture, du milieu académique et des affaires y voient un levier de développement économique et touristique exemplaire en matière de durabilité. Le défi du MRO est désormais de transformer ces appuis en actions concrètes menant à la création du musée.

Malgré un ralentissement des investissements en nouvelles infrastructures, la forte mobilisation autour du projet lui a permis d'obtenir un financement conséquent depuis sa fondation en 2021. Il bénéficie notamment du soutien financier de la Ville de Gatineau, de Tourisme Outaouais, du Fonds régions et ruralité ainsi que d'un appui provincial pour la mise en place d'un Bureau de projet. La nouvelle politique culturelle de la Ville accorde d'ailleurs une place de choix au MRO.

Bien que la région compte déjà plusieurs institutions culturelles et patrimoniales, le MRO vient combler un vide en offrant une structure fédératrice à l'échelle régionale.



- ◆ Conférence de presse de Mathieu Lacombe, ministre de la Culture et des Communications du Québec le 29 février 2024 (Source : MRO)

SUBVENTION ET DONNS ACCORDÉS EN 2024 : 1,38M \$

SUBVENTIONNEUR OU DONATEUR	ATTRIBUTION	VALEUR MONÉTAIRE
Ministère de la Culture et des Communications du Québec	Bureau de projet	800 000 \$
Ministère des Affaires municipales (Fonds Régions et ruralité)	Bureau de projet	400 000 \$
Tourisme Outaouais	Musée estival (incubateur)	30 000 \$
Ville de Gatineau – MCCQ (PSOC)	Musée estival (incubateur)	60 000 \$
Ville de Gatineau (hors programme)	Musée estival (incubateur)	68 625 \$
Association des musées canadiens AMC	Non spécifié	13 706 \$
Dons des particuliers	Non spécifié	8 080 \$
Dons des conseillers municipaux de Gatineau	Non spécifié	200 \$

PARTENAIRES DE BIENS ET SERVICES

PARTENAIRE	BIEN OU SERVICE	VALEUR MONÉTAIRE ÉQUIVALENTE
Ville de Gatineau	Domaine Fairview	15 740 \$
Ville de Gatineau	Bureau du 39, rue Leduc	
Université du Québec en Outaouais	Bureau de projet, local A-2333 et salles de réunions	
Zibi	Bâtiment N° 6 et 15, rue Jos-Montferrand	
CRAO/BaNO	Salle de réunion	

BÉNÉVOLAT

PARTENAIRE	BIEN OU SERVICE	VALEUR MONÉTAIRE ÉQUIVALENTE*
Conseil d'administration	1532 h	76 600 \$
Administratif	63 h	3 150 \$

* Équivalent au taux de 50\$/h



5 ACTIVITÉS ET EXPOSITIONS DE PRÉFIGURATION

3591 VISITEURS À L'ÉTÉ 2024

En vue d'obtenir l'agrément délivré par le ministère de la Culture et des Communications du Québec, donnant aux musées l'accès à des subventions récurrentes, le Musée régional de l'Outaouais se doit d'être ouvert un minimum de 12 semaines par année durant 3 années consécutives. L'année 2023 était la deuxième et avant-dernière année du musée estival, aussi appelé « incubateur ».

Ainsi, du 1^{er} juin au 31 août 2024, du mercredi au dimanche, le MRO a ouvert ses portes au public pour une deuxième année consécutive au domaine Scott-Fairview.

Des activités ont également eu lieu dans les anciennes usines E.B. Eddy/Domtar.

Une programmation variée a été réalisée à ces deux emplacements du secteur Hull, rassemblant un total de 3591 visiteurs!

ON SE RAPPELLE ICI.



♦ Maison Scott-Fairview –
Source : MRO

EXPOSITIONS

HISTOIRE DU DOMAINE LE PLUS MÉCONNU DE GATINEAU

L'histoire captivante du domaine Fairview, de résidence personnelle de Richard Scott à résidence pour artistes de la Ville de Gatineau, en passant par un centre de recherche vétérinaire d'Agriculture Canada et un centre d'interprétation faunique d'Environnement Canada.



◆ Source : MRO



◆ Source : MRO

JOUETS ET MINIATURES : EXPOSITION DES ORGANISMES EN PATRIMOINE DE L'OUTAOUAIS

En collaboration avec le Centre patrimonial de la maison Fairbairn; la Société historique Louis-Joseph Papineau; Rail Outaouais; et le Musée de l'Auberge Symmes

ACTIVITÉS EN CONTINU

VISITES GUIDÉES DE LA MAISON FAIRVIEW

ACTIVITÉS POUR ENFANTS

- ◆ Les pattes à Pat
- ◆ Chasse au trésor

ACTIVITÉS PONCTUELLES

- ◆ **1^{er} juin** Ouverture du musée estival avec le conteur Pascal Aubut
- ◆ **29 juin** Le domaine Scott-Fairview, joyau du patrimoine bâti et naturel de Gatineau – Visite guidée de Michel Prévost
- ◆ **20 juillet** Le Cheval Canadien : histoire, spécificités et soins d'un patrimoine vivant – Conférence de Michel Allen
- ◆ **3 août** La petite histoire de Gabriel Holley ou la découverte d'un pionnier de l'automobile entre 1889 et 1903 – Conférence de Jean-Christophe Gandubert
- ◆ **10 août** Atelier de découverte de l'archéologie, activité dirigée par André Miller, archéologue
- ◆ **17 août** Le domaine Scott-Fairview, joyau du patrimoine bâti et naturel de Gatineau – Visite guidée de Michel Prévost
- ◆ **22 août** Pot-pourri toponymique, les origines et significations méconnues de certains noms de lieux en Outaouais – Conférence de Jean-Luc Fournier
- ◆ **23 août** Conférence de Jean Deschênes : Des tramways pour se rendre à Aylmer, c'est du déjà vu!
- ◆ **31 août** Fête de clôture du musée estival avec Éric Pichette, conteur et musicien et l'Ensemble folklorique de la Gatineau



◆ Source : MRO

ANCIENNES USINES E.B.EDDY/DOMTAR

ALLUMETTIÈRES

À l'occasion du 100^e anniversaire de
la 2^e contre-grève des allumettières :

- ◆ **13 au 16 juin**
15, rue Jos-Montferrand : Cinq représentations de la pièce de théâtre Faiseuses de flammèches par la troupe Désinvolte avec le concours du MRO.
- ◆ **28 juin au 31 août**
130 visites guidées dans le bâtiment n° 6 des usines E.B. Eddy, offertes en français et en anglais. La visite de 45 minutes portait notamment sur les Allumettières et leurs conditions de vie au début du 19^e siècle.



◆ Source : Troupe Désinvolte



◆ Source : MRO

AUTRES ACTIVITÉS DE PRÉFIGURATION

EXPOSITION SUR LA JEUNESSE DE GUY LAFLEUR À THURSO (en préparation)

S'inscrivant dans la première phase d'un vaste projet d'infrastructure culturelle, l'exposition itinérante sur l'histoire de Guy Lafleur met en lumière son milieu d'origine, l'environnement qui l'a vu grandir et nourrir ses rêves.

Avant de devenir une icône du hockey, Guy Lafleur était d'abord un enfant passionné, un joueur déterminé. Dès son plus jeune âge, il s'entraîne sans relâche, animé par un rêve : jouer dans la LNH.

En dévoilant les coulisses de sa jeunesse dans la région, nous souhaitons rassembler les citoyens autour de leur histoire et renforcer leur fierté identitaire.



PROJET « MÉMOIRES DE L'OUTAOUAIS »

Avec le temps, la mémoire des activités industrielles qui ont eu lieu dans les édifices du site ZIBI s'efface. Il est donc essentiel de préserver le témoignage des travailleurs qui y ont œuvré et qui peuvent encore partager leurs expériences, dévoilant ainsi les secrets que renfermaient ces murs de pierre.

Dans cette optique, une équipe d'ethnologues du Laboratoire d'enquête ethnologique et multimédia (LEEM) de l'Université Laval a mené, en août dernier, une série d'entrevues avec d'anciens travailleurs de cette industrie aujourd'hui disparue. L'objectif : conserver à long terme une partie de leur histoire et celle de leurs collègues.

Le projet a permis de recueillir vingt enregistrements vidéo d'une heure ainsi que vingt capsules de 5 à 6 minutes.



PROJET DE TROUSSES ÉDUCATIVES

En septembre 2024, le MRO a déposé une demande de subvention au Fonds région et ruralité, volet 1, pour la création de trousse pédagogiques sur l'histoire de l'Outaouais. Réalisées en collaboration avec des enseignants, des organismes en patrimoine et les MRC, elles proposeront du matériel pédagogique sur l'histoire de l'Outaouais aux écoles secondaires de la région.

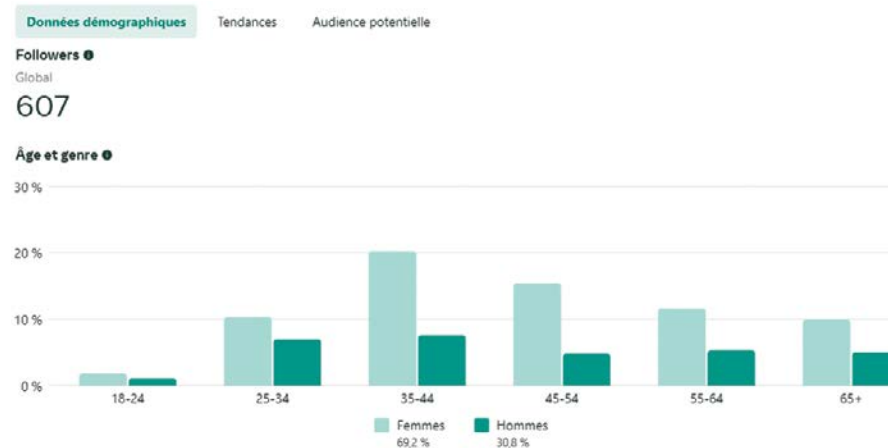
PROGRAMMES ÉDUCATIFS

Au début de l'année 2024, le MRO a confié un contrat au Groupe de recherche sur l'éducation et les musées (GREM) de l'Université du Québec à Montréal (UQAM), afin de réaliser son tout premier programme éducatif, intitulé « Sauvons Pat ». Cette activité pédagogique sera offerte aux élèves de 4^e année de primaire en mai et juin 2025 à la maison Fairview.

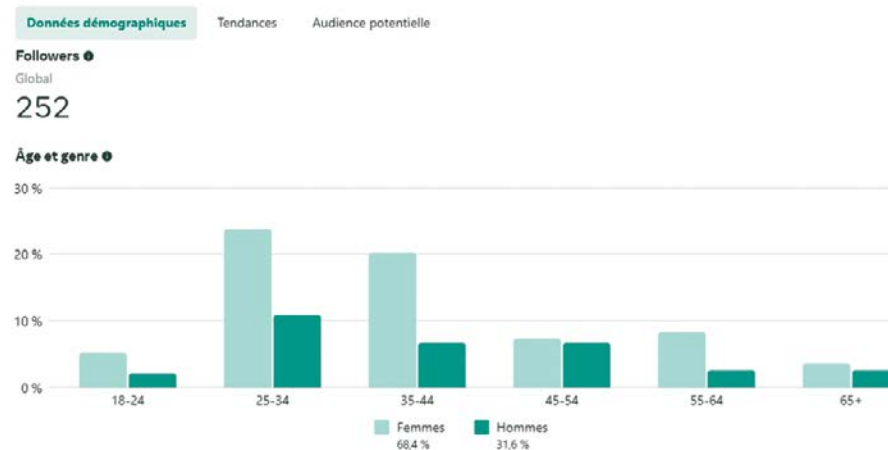
6 PRÉSENCE PUBLIQUE ET MÉDIATIQUE

MÉDIA	NOMBRE
Entrevues radio ou télé	4
Articles de presse	6
Communiqués de presse	6
RÉSEAUX SOCIAUX	
Abonné.e.s Facebook	607
Abonné.e.s Instagram	252
SITE INTERNET	
Utilisateurs et utilisatrices uniques	5 954
INFOLETTRE	
Numéros	4
Distribution	266
IMPRIMÉS	
Bannières	4
Pamphlet	1 (400 copies)
PUBLICATIONS	
Articles académiques	1

AUDIENCE FACEBOOK

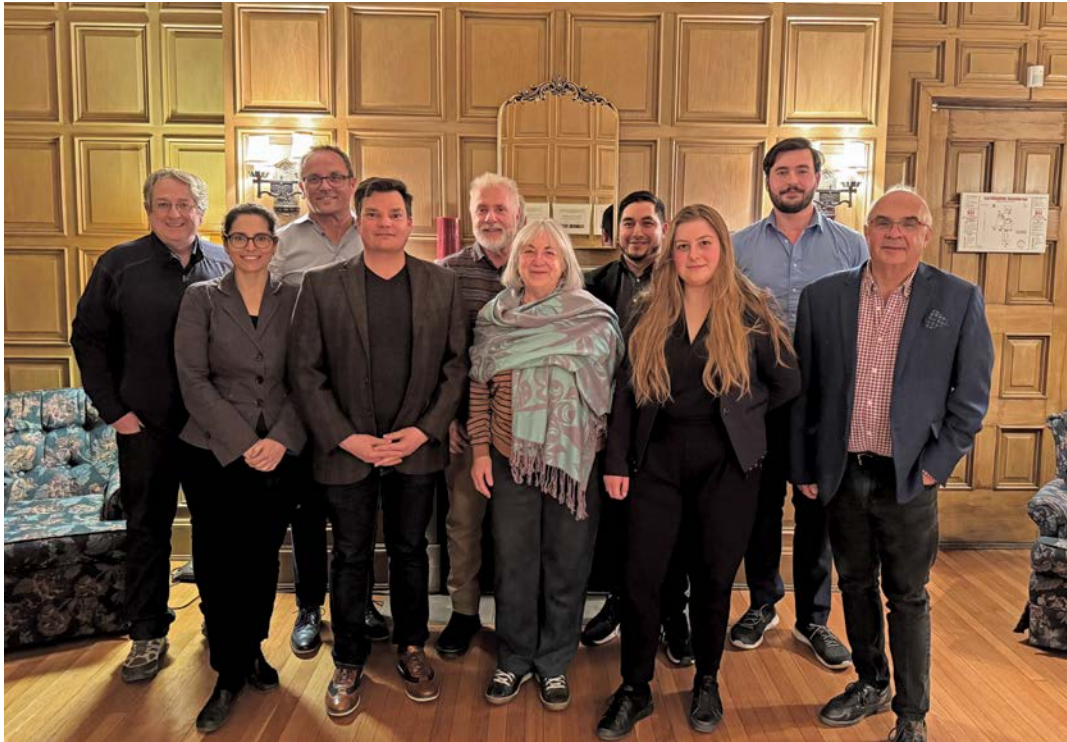


AUDIENCE INSTAGRAM



STATUT JURIDIQUE

Personne morale sans but lucratif constituée en vertu de la Loi sur les compagnies, Partie 3 (RLRQ, C.C-38) de la province de Québec



CONSEIL D'ADMINISTRATION DU MUSÉE RÉGIONAL DE L'OUTAOUAIS INC. EN 2024-2025

- ◆ Jean-Marc Blais, président du conseil
- ◆ Francis Rancourt, vice-président Affaires courantes
- ◆ Laurent Saumure, vice-président Grand musée
- ◆ Marie-Claude Latourelle, secrétaire
- ◆ Gilles Séguin, trésorier
- ◆ Michelle Guitard, membre
- ◆ Gervais Coulombe, membre
- ◆ Lynne Rodier, membre
- ◆ Anna Tompkins, membre
- ◆ Joshua Rubisch, membre
- ◆ Claude Charbonneau, membre

- ◆ Première rangée, de gauche à droite : Marie-Claude Latourelle, Gervais Coulombe, Michelle Guitard, Anna Tompkins, Gilles Séguin. – À l'arrière : Laurent Saumure. Jean-Marc Blais, Claude Charbonneau, Francis Rancourt, Joshua Rubisch. – Absente : Lynne Rodier.

ORGANISMES MEMBRES ET LEURS REPRÉSENTANTS AU 31 DÉCEMBRE 2024
(16 MEMBRES)

ORGANISME	NOM, PRÉNOM
Société Pièce sur pièce	Barbeau, Carole
Société d'histoire de l'Outaouais	Coulombe, Nicole
Association récréative Les jardins du Château (Château Monsarrat)	Buisson, Sylvie
Centre régional d'archives de l'Outaouais	Rancourt, Francis
Club ferroviaire en voiture	Legault, Andre
Comité culturel de Papineauville	Levick, Peter
Société d'histoire de Buckingham	Riberdy, Michel
Association du patrimoine d'Aylmer	Rodier, Lynne
Comité patrimoine sacré Gatineau	Roy, Marie
Corporation du Musée des incendies de Gatineau	Marchand, Frédéric
Domaine de la Maison Culturelle George Bryson	Gagnon, Geneviève
Société historique de Saint-André-Avelin Inc.	Lalonde, Lucie
Musée de l'Auberge Symmes	Doiron, Anyssa
Rails Outaouais	Thériault, Jacques H.
Corporation Château Logue	Logue, Patrick
Parc de la Gatineau – Commission de la capitale nationale	Bouchard, Catherine

MEMBRES INDIVIDUELS AU 31 DÉCEMBRE 2024
(98 MEMBRES)

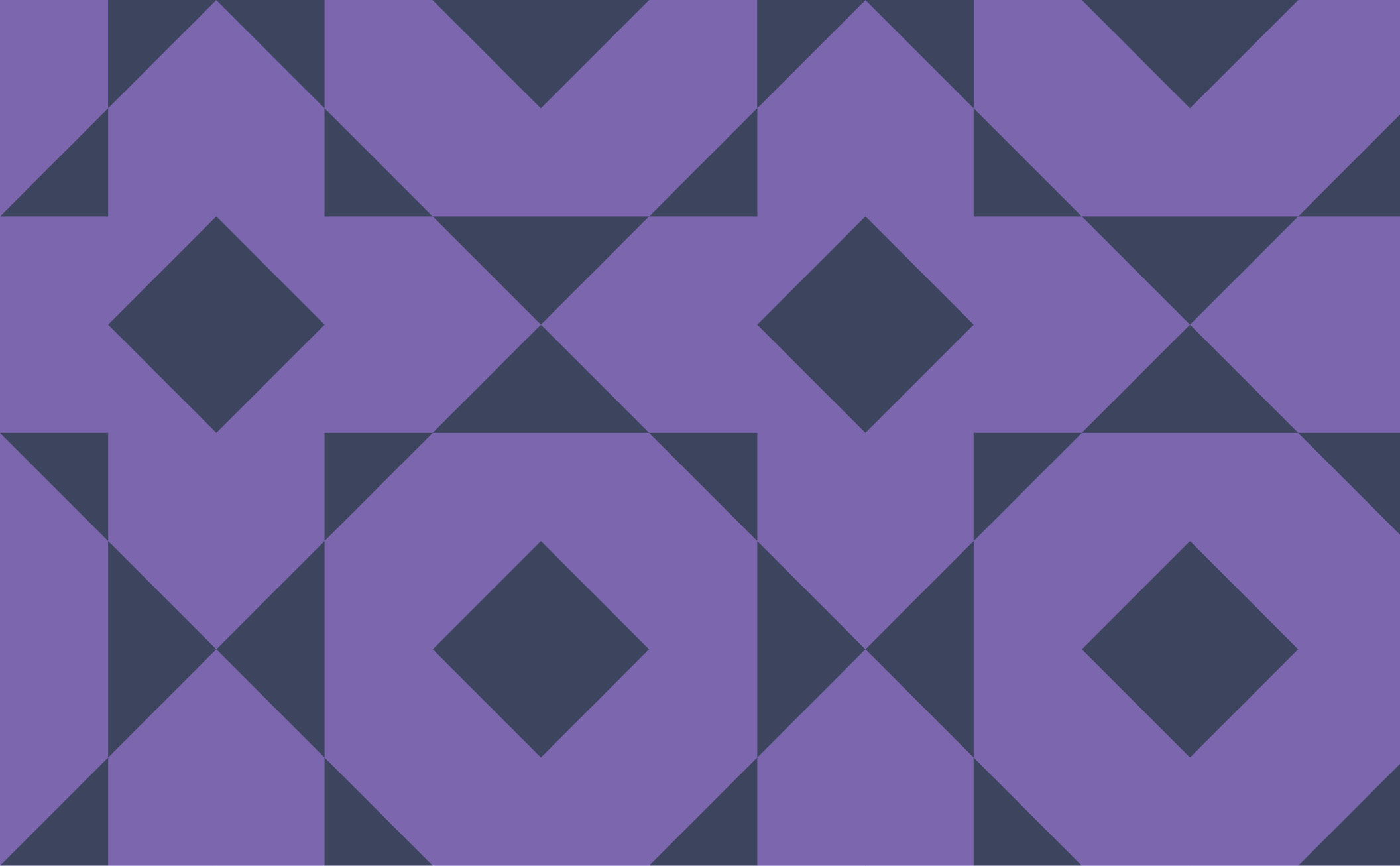
Allaire, Gratien	Gaudreau, Rachel	Mosseray, Fabrice
Aubin, Isabelle	Gauthier, Nathalie	Nadeau, Richard
Aubin, Raymond	Gillot, Laurence	Nettavong, Magali
Bachand, Charles-Antoine	Gingras, Alexandre T.	Neves Monteiro, Kássia
Bachand, Michelle	Guitard, Michelle	Ouimet, Raymond
Baribeau, Claude	Helwig, Kate	Parent, Caroline
Beaubien, Carolle	Jemmah, Rachid	Perdigao, Rui
Beauchamp, Maurice	Keith, J.Anthony	Perron, Mariève
Bélisle, Jacinthe	Labelle, Johanne	Pilon, Jean-Luc
Bernier, Pierre	Lacroix, Bernard	Prévost, Michel
Bernollin, Corinne	Lacroix, Julie	Price, Iola
Bertrand, Alexandre	Laflamme, Réjean	Proulx, Manon
Blais, Jean-Marc	Lafontaine, Georges	Raby, Marie-Josée
Blanchette, Louis-Antoine	Lajeunesse, Denyse	Rainville, Benoît
Blanchette, Roger	Laliberté, Jean-Sébastien	Rancourt, Francis
Boissonneault, Normand	Lalonde, Gabrielle	Rancourt, Karina
Boivin, Steven	Lambert, Maude-Emmanuelle	Rodier, Lynne
Bureau, Marc	Landry, Daniel	Rolland, Pierre-André
Canuel-Jolicoeur, Anie	Latourelle, Marie-Claude	Rousseau, André
Charbonneau, Claude	Leblanc, Claudine	Roy, Alain
Charlebois, Madeleine	Lefebvre, Michel	Sanchez, Gabriela
Charron, Isabelle	Legault, André	Saumur, Richard
Cheff, Michel	Léger, Jean-François	Saumure, Laurent
Coulombe, Gervais	Lépine, Bibiane	Séguin, Gilles
Coulombe, Nicole	Marchand, Caroline	Sigouin, Benoit
Deschambault, Anie	Martin, Théo	Théoret, Hugues
Deschênes, Jean	Massé, Alain	Thériault, Jacques H.
Deschênes, Maurice	Mauro, Sylvia	Thibaudeau, Diane
Duhaime, Vincent	Mckinnon, Margaret	Tompkins, Anna
Dumoulin, Louise	Miller, André	Tremblay, Suzanne
Elwakil, Riham	Minier, Jessica	Trotier, Monique
Fournier, Jean-Luc	Miron, Isabelle N.	Vermette, Luce
Garon, Nathalie	Moran, Steve	

The image features a white background with two teal geometric shapes: a triangle in the top right corner and a larger triangle in the bottom left corner. The text is centered on the right side of the page.

**MERCI
POUR VOS
DONS.**



Musée régional
de l'Outaouais



MUSÉE RÉGIONAL DE L'OUTAOUAIS

ÉTATS FINANCIERS

31 DÉCEMBRE 2024

SOMMAIRE

	Page
Rapport de l'auditeur indépendant	2 - 4
Résultats	5
Évolution des actifs nets	6
Bilan	7
Flux de trésorerie	8
Notes complémentaires	9 - 11
Renseignements complémentaires - résultats par projets	12





RAPPORT DE L'AUDITEUR INDÉPENDANT

Aux administrateurs de
Musée régional de l'Outaouais

Opinion

J'ai effectué l'audit des états financiers de l'organisme Musée régional de l'Outaouais (l'« organisme »), qui comprennent le bilan au 31 décembre 2024, et les états des résultats, de l'évolution des actifs nets et des flux de trésorerie pour l'exercice clos à cette date, ainsi que les notes complémentaires, y compris le résumé des principales méthodes comptables.

À mon avis, les états financiers ci-joints donnent, dans tous leurs aspects significatifs, une image fidèle de la situation financière de l'organisme au 31 décembre 2024, ainsi que des résultats de ses activités et de ses flux de trésorerie pour l'exercice clos à cette date, conformément aux normes comptables canadiennes pour les organismes sans but lucratif.

Fondement de l'opinion

J'ai effectué mon audit conformément aux normes d'audit généralement reconnues du Canada. Les responsabilités qui m'incombent en vertu de ces normes sont plus amplement décrites dans la section « Responsabilités de l'auditeur à l'égard de l'audit des états financiers » du présent rapport. Je suis indépendant de l'organisme conformément aux règles de déontologie qui s'appliquent à l'audit des états financiers au Canada et je me suis acquitté des autres responsabilités déontologiques qui m'incombent selon ces règles. J'estime que les éléments probants que j'ai obtenus sont suffisants et appropriés pour fonder mon opinion d'audit.

Autre point

Le bilan au 31 décembre 2023 et les états des résultats, de l'évolution des actifs nets et des flux de trésorerie pour l'exercice clos à cette date n'ont pas été audités.

Responsabilités de la direction et des responsables de la gouvernance à l'égard des états financiers

La direction est responsable de la préparation et de la présentation fidèle des états financiers conformément aux normes comptables canadiennes pour les organismes sans but lucratif, ainsi que du contrôle interne qu'elle considère comme nécessaire pour permettre la préparation d'états financiers exempts d'anomalies significatives, que celles-ci résultent de fraudes ou d'erreurs.

Lors de la préparation des états financiers, c'est à la direction qu'il incombe d'évaluer la capacité de l'organisme à poursuivre son exploitation, de communiquer, le cas échéant, les questions relatives à la continuité de l'exploitation et d'appliquer le principe comptable de continuité d'exploitation, sauf si la direction a l'intention de liquider l'organisme ou de cesser son activité ou si aucune autre solution réaliste ne s'offre à elle.

Il incombe aux responsables de la gouvernance de surveiller le processus d'information financière de l'organisme.

Responsabilités de l'auditeur à l'égard de l'audit des états financiers

Mes objectifs sont d'obtenir l'assurance raisonnable que les états financiers pris dans leur ensemble sont exempts d'anomalies significatives, que celles-ci résultent de fraudes ou d'erreurs, et de délivrer un rapport de l'auditeur contenant mon opinion. L'assurance raisonnable correspond à un niveau élevé d'assurance, qui ne garantit toutefois pas qu'un audit réalisé conformément aux normes d'audit généralement reconnues du Canada permettra toujours de détecter toute anomalie significative qui pourrait exister. Les anomalies peuvent résulter de fraudes ou d'erreurs et elles sont considérées comme significatives lorsqu'il est raisonnable de s'attendre à ce que, individuellement ou collectivement, elles puissent influencer sur les décisions économiques que les utilisateurs des états financiers prennent en se fondant sur ceux-ci.

Dans le cadre d'un audit réalisé conformément aux normes d'audit généralement reconnues du Canada, j'exerce mon jugement professionnel et fais preuve d'esprit critique tout au long de cet audit. En outre :

- j'identifie et évalue les risques que les états financiers comportent des anomalies significatives, que celles-ci résultent de fraudes ou d'erreurs, conçois et mets en œuvre des procédures d'audit en réponse à ces risques, et réunis des éléments probants suffisants et appropriés pour fonder mon opinion. Le risque de non-détection d'une anomalie significative résultant d'une fraude est plus élevé que celui d'une anomalie significative résultant d'une erreur, car la fraude peut impliquer la collusion, la falsification, les omissions volontaires, les fausses déclarations ou le contournement du contrôle interne;
- j'acquies une compréhension des éléments du contrôle interne pertinents pour l'audit afin de concevoir des procédures d'audit appropriées aux circonstances, et non dans le but d'exprimer une opinion sur l'efficacité du contrôle interne de l'organisme;
- j'apprécie le caractère approprié des méthodes comptables retenues et le caractère raisonnable des estimations comptables faites par la direction, de même que des informations y afférentes fournies par cette dernière;



- je tire une conclusion quant au caractère approprié de l'utilisation par la direction du principe comptable de continuité d'exploitation et, selon les éléments probants obtenus, quant à l'existence ou non d'une incertitude significative liée à des événements ou situations susceptibles de jeter un doute important sur la capacité de l'organisme à poursuivre son exploitation. Si je conclus à l'existence d'une incertitude significative, je suis tenu d'attirer l'attention des lecteurs de mon rapport sur les informations fournies dans les états financiers au sujet de cette incertitude ou, si ces informations ne sont pas adéquates, d'exprimer une opinion modifiée. Mes conclusions s'appuient sur les éléments probants obtenus jusqu'à la date de mon rapport. Des événements ou situations futurs pourraient par ailleurs amener l'organisme à cesser son exploitation;
- j'évalue la présentation d'ensemble, la structure et le contenu des états financiers, y compris les informations fournies dans les notes, et apprécie si les états financiers représentent les opérations et événements sous-jacents d'une manière propre à donner une image fidèle.

Je communique aux responsables de la gouvernance notamment l'étendue et le calendrier prévus des travaux d'audit et mes constatations importantes, y compris toute déficience importante du contrôle interne que j'aurais relevée au cours de mon audit.



Gatineau, Qc
Le 20 mars 2025

MUSÉE RÉGIONAL DE L'OUTAOUAIS

RÉSULTATS

EXERCICE CLOS LE 31 DÉCEMBRE 2024

Page 5

	2024	2023
Subventions		
Ministère de la Culture et des Communications	400 000 \$	6 000 \$
Ministère des Affaires Municipales	200 000	-
Tourisme Outaouais	36 000	6 000
Ville de Gatineau	129 625	1 001
Associations des Musées Canadiens	<u>17 775</u>	<u>-</u>
	783 400	13 001
Autres revenus		
Dons	8 330	5 950
Intérêts	<u>6 977</u>	<u>-</u>
	<u>15 307</u>	<u>5 950</u>
	<u>798 707</u>	<u>18 951</u>
Charges		
Activités et animation	21 329	3 718
Cotisations et abonnements	1 984	569
Déplacements et représentation	7 885	-
Entretien et réparations	5 910	-
Fournitures et équipements	20 438	-
Frais de bureau	7 120	-
Honoraires professionnels	290 958	2 500
Intérêts et frais bancaires	703	16
Loyer	2 365	-
Publicité et promotion	45 129	-
Salaires et avantages sociaux	175 783	-
Sous traitants	<u>168 734</u>	<u>-</u>
	<u>748 338</u>	<u>6 803</u>
Excédent des produits sur les charges	<u>50 369 \$</u>	<u>12 148 \$</u>



MUSÉE RÉGIONAL DE L'OUTAOUAIS
ÉVOLUTION DES ACTIFS NETS
EXERCICE CLOS LE 31 DÉCEMBRE 2024

Page 6

	2024	2023
SOLDE AU DÉBUT	12 148 \$	- \$
Excédent des produits sur les charges	<u>50 369</u>	<u>12 148</u>
SOLDE À LA FIN	<u><u>62 517</u></u> \$	<u><u>12 148</u></u> \$



MUSÉE RÉGIONAL DE L'OUTAOUAIS

BILAN

31 DÉCEMBRE 2024

Page 7

	2024	2023
Actif		
Encaisse	137 041 \$	319 648 \$
Débiteurs (note 4)	<u>984 178</u>	<u>95 000</u>
	<u>1 121 219 \$</u>	<u>414 648 \$</u>
Passif		
Créditeurs (note 6)	58 702 \$	2 500 \$
Apports reportés (note 7)	600 000	400 000
Dette à long terme (note 8)	<u>400 000</u>	<u>-</u>
	1 058 702	402 500
Actifs nets		
Non affectés	<u>62 517</u>	<u>12 148</u>
	<u>1 121 219 \$</u>	<u>414 648 \$</u>

Pour le conseil d'administration,

_____, administrateur

_____, administrateur



PIERRE MOUSSEAU, CPA

MUSÉE RÉGIONAL DE L'OUTAOUAIS**FLUX DE TRÉSORERIE****EXERCICE CLOS LE 31 DÉCEMBRE 2024**

Page 8

	2024	2023
Activités de fonctionnement		
Excédent des produits sur les charges	50 369 \$	12 148 \$
Variation nette d'éléments hors trésorerie liés au fonctionnement (note 9)	<u>(632 976)</u>	<u>307 500</u>
	(582 607)	319 648
Activité de financement		
Emprunts à long terme	<u>400 000</u>	<u>-</u>
Augmentation (diminution) de la trésorerie et des équivalents de trésorerie	(182 607)	319 648
Trésorerie et équivalents de trésorerie au début	<u>319 648</u>	<u>-</u>
Trésorerie et équivalents de trésorerie à la fin	<u><u>137 041</u></u> \$	<u><u>319 648</u></u> \$

La trésorerie et les équivalents de trésorerie sont constitués de l'encaisse.



1. Objectif et forme juridique de l'organisme

L'organisme a été constitué le 17 juin 2021 en vertu de la partie III de la Loi sur les compagnies du Québec. Sa mission est de collecter, conserver, étudier, interpréter et promouvoir le patrimoine du territoire de l'Outaouais au profit de tous et de toutes dans un esprit de compréhension et de fierté communes. De juin 2021 à août 2023 les fonds du Musée Régional de l'Outaouais étaient administrés par le Réseau du Patrimoine de Gatineau et de l'Outaouais.

2. Principales méthodes comptables

L'organisme applique les normes comptables canadiennes pour les organismes sans but lucratif.

Instrumentes financiers

Évaluation initiale

L'organisme évalue initialement ses actifs financiers et ses passifs financiers créés ou échangés dans des opérations conclues dans des conditions de pleine concurrence à la juste valeur. Les actifs financiers et passifs financiers qui ont été créés ou échangés dans des opérations entre apparentés, sauf pour les parties qui n'ont pas d'autre relation avec l'organisme qu'en leur qualité de membres de la direction, sont initialement évalués au coût.

Évaluation ultérieure

L'organisme évalue ultérieurement tous ses actifs financiers et ses passifs financiers au coût ou au coût après amortissement. Les variations de la juste valeur de ces instruments financiers sont comptabilisées dans les résultats de la période où elles se produisent.

Les actifs financiers évalués au coût après amortissement selon la méthode linéaire se composent de l'encaisse et des débiteurs.

Utilisation d'estimations

La préparation des états financiers exige que la direction procède à des estimations et pose des hypothèses qui ont une incidence sur les montants présentés au titre des actifs et des passifs et sur les montants comptabilisés au titre des produits et des charges pour les exercices visés. Les résultats réels peuvent différer de ces estimations.

Constatation des produits

L'organisme applique la méthode du report pour comptabiliser les apports. Les apports affectés sont constatés à titre de produits de l'exercice au cours duquel les charges connexes sont engagées. Les apports non affectés sont constatés à titre de produits lorsqu'ils sont reçus ou à recevoir si le montant à recevoir peut faire l'objet d'une estimation raisonnable et que sa réception est raisonnablement assurée. Les apports reçus en dotations sont constatés à titre d'augmentation directe des actifs nets au cours de l'exercice.



3. Instruments financiers**Risques financiers**

Les risques importants découlant d'instruments financiers auxquels l'organisme est exposé au 31 décembre 2024 sont détaillés ci-après.

Risque de liquidité

Le risque de liquidité est le risque que l'organisme éprouve des difficultés à honorer des engagements liés à ses passifs financiers. L'organisme est exposé à ce risque principalement à l'égard de ses comptes fournisseurs.

Risque de crédit

Le risque de crédit est le risque qu'une partie à un actif financier manque à l'une de ses obligations et amène de ce fait l'organisme à subir une perte financière. Le risque de crédit pour l'organisme est principalement lié aux débiteurs.

Pour les subventions à recevoir, l'organisme évalue, de façon continue, les montants à recevoir sur la base des montants dont il a la quasi-certitude de recevoir en s'appuyant sur leur valeur de réalisation estimative.

Pour les promesses de dons, l'organisme ne comptabilise à la fin de l'exercice que les montants qui sont reçus à la date d'achèvement des états financiers.

4. Débiteurs

	2024	2023
Sommes à recevoir de l'État	22 384 \$	- \$
Subventions (note 5)	961 794	80 000
OSBL, sans intérêt	<u>-</u>	<u>15 000</u>
	<u>984 178 \$</u>	<u>95 000 \$</u>

5. Subventions à recevoir

	2024	2023
Charges		
Ministère des Affaires Municipales	80 000 \$	80 000 \$
Ministère de la Culture et des Communications	800 000	-
Ville de Gatineau	74 725	-
Tourisme Outaouais	3 000	-
Associations des musées canadiens	<u>4 069</u>	<u>-</u>
	<u>961 794 \$</u>	<u>80 000 \$</u>



6. Crédoiteurs

	2024	2023
Fournisseurs	40 534 \$	-
Salaires à payer	12 668	-
Frais courus	<u>5 500</u>	<u>2 500</u>
	<u><u>58 702</u></u> \$	<u><u>2 500</u></u> \$

7. Apports reportés

	2024	2023
Ministère des Affaires Municipales	200 000 \$	400 000 \$
Ministère de la Culture et des Communications	<u>400 000</u>	<u>-</u>
	<u><u>600 000</u></u> \$	<u><u>400 000</u></u> \$

8. Dette à long terme

	2024	2023
Emprunt à à terme portant intérêt au taux de 7,5 %, échéant en août 2027. Les versements en capital et intérêts sur cet emprunt sont à la charge du Ministère de la Culture et des Communications.	<u><u>400 000</u></u> \$	<u><u>-</u></u> \$

9. Variation nette d'éléments hors trésorerie liés au fonctionnement

	2024	2023
Débiteurs	(889 178) \$	(95 000) \$
Créditeurs	56 202	2 500
Apports reportés	<u>200 000</u>	<u>400 000</u>
	<u><u>(632 976)</u></u> \$	<u><u>307 500</u></u> \$

10. Dépendance économique

Le Musée Régional de l'Outaouais dépend du Ministère de la Culture et des Communications, du Ministère des Affaires Municipales ainsi que de la Ville de Gatineau pour pourvoir à ses besoins financiers.



MUSÉE RÉGIONAL DE L'OUTAOUAIS

RENSEIGNEMENTS COMPLÉMENTAIRES - RÉSULTATS PAR PROJET
EXERCICE TERMINÉ LE 31 DÉCEMBRE 2024

	Été 2024	Développement 2024	Bureau de projet	Total 2024	Total 2023
	\$	\$	\$	\$	\$
PRODUITS					
Subventions	104 625	78 775	600 000	783 400	13 000
Dons et commandites			8 330	8 330	5 950
Intérêts et autres			6 977	6 977	
	104 625	78 775	615 307	798 707	18 950
CHARGES					
Activités et animation	18 483	2 846		21 329	3 718
Cotisations et abonnements	260	196	1 528	1 984	569
Déplacements et représentation	1 033	778	6 074	7 885	
Entretien et réparations	774	583	4 553	5 910	
Fournitures et équipements			20 438	20 438	
Frais de bureau		789	6 331	7 120	
Honoraires professionnels	9 640	15 000	266 318	290 958	2 500
Intérêts et frais bancaires	92	69	542	703	15
Loyer	310	233	1 822	2 365	
Publicité et promotion	323	323	44 483	45 129	
Salaires et avantages sociaux	49 745	56 665	69 373	175 783	
Sous traitants	5 268	2 610	160 856	168 734	
	85 928	80 092	582 318	748 338	6 802
EXCÉDENT (INSUFFISANCE) DES PRODUITS SUR LES CHARGES	18 697	(1 317)	32 989	50 369	12 148

